

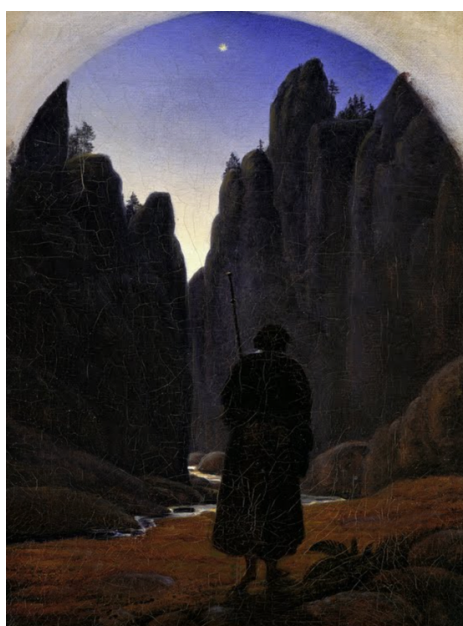
SYMPHILOSOPHIE

INTERNATIONAL JOURNAL OF PHILOSOPHICAL ROMANTICISM / REVUE INTERNATIONALE DE PHILOSOPHIE ROMANTIQUE / RIVISTA INTERNAZIONALE SULLA FILOSOFIA ROMANTICA / INTERNATIONALE ZEITSCHRIFT FÜR PHILOSOPHISCHE ROMANTIK

<https://symphilosophie.com>

Call for Papers per *SYMPHILOSOPHIE* 6 (2024)

Il romanticismo e l'eredità kantiana



Carl Gustav Carus – *Pilger im Felsental*, 1828-1830

© b p k - Photo Agency / Nationalgalerie, Staatliche Museen zu Berlin / Jörg P. Anders

SYMPHILOSOPHIE. *Rivista Internazionale sulla filosofia romantica* accetta proposte di articoli di ricerca originali, note e discussioni, recensioni e nuove traduzioni per il sesto volume, che apparirà alla fine del 2024.

Siamo lieti di annunciare che **Marie-Michèle Blondin** (Collège Montmorency / CCEAE, Université de Montréal), **Luigi Filieri** (Universität Mainz), **Cody Staton** (Kennesaw State University) e **Gesa Wellmann** (Universität Oldenburg), saranno i curatori della sezione tematica del numero, dedicata a:

Il romanticismo e l'eredità kantiana

Per il 300° anniversario della nascita di Kant, *SYMPHILOSOPHIE* accoglie proposte che discutano l'eredità indelebile della filosofia kantiana tra i filosofi romantici tedeschi. Nello specifico:

indagini che descrivano in dettaglio i diversi modi in cui i romantici si relazionano con la filosofia critica e come queste interazioni abbiano plasmato alcuni dei temi centrali del romanticismo tedesco. Di particolare interesse sono le vestigia della filosofia kantiana tra pensatori come Friedrich Schlegel, Novalis, Friedrich Schleiermacher e Hölderlin, oltre figure che hanno dialogato con la filosofia kantiana in lingue diverse dal tedesco, come Samuel Taylor Coleridge.

Un evidente residuo di kantismo nelle filosofie romantiche emerge certamente dalle interpretazioni della *Critica del Giudizio* di Kant, soprattutto alla luce delle sue tesi sull'esperienza estetica, il rapporto tra bellezza della natura e arte, e infine la teleologia della natura medesima. Anziché organizzare ordinatamente le proprie argomentazioni in una disposizione lineare come fa Kant, molti fra i romantici operano attraverso frammenti, la poesia e lo stile classico del saggio (*Versuch*). Una differenza significativa tra Kant e i romantici è dunque ravvisabile nel metodo di scrittura e nello stile specifico dell'argomentazione filosofica. I contributi possono pertanto essere dedicati anche a esplorare come la funzione del linguaggio diventi più esplicita nei pensatori romantici. Altre possibili tematiche di rilievo includono la ricezione tra i romantici dell'antropologia, dell'etica e della filosofia della storia di Kant, senza dimenticare come i dibattiti dell'epoca sullo statuto delle scienze finirono per influenzare le teorie romantiche della nozione di vita. La legittimità o meno di una filosofia trascendentale come condizione di una conoscenza rivolta agli oggetti della natura – che è obbligata a conformarsi alle categorie dell'intelletto – è parimenti una questione importante per le generazioni di filosofi successive a Kant.

Poiché *SYMPHILOSOPHIE* è impegnata nell'inclusione linguistica, incoraggiamo la presentazione di lavori non solo in inglese, ma anche in **italiano, francese e tedesco**. Si prega di consultare la CFP nella rispettiva lingua di riferimento. *SYMPHILOSOPHIE* mira anche alla parità di genere tra i propri autori e collaboratori.

Oltre alla sezione tematica dedicata, *SYMPHILOSOPHIE* ospita una sezione miscelanea: articoli di ricerca originali e recensioni su altri temi riguardanti il Romanticismo filosofico saranno quindi presi in considerazione per il sesto volume.

La scadenza per l'invio dei contributi è il **31 Maggio 2024**. Le proposte devono essere inviate a: editors@symphilosophie.com

Tutti i contributi (**12.000 parole al massimo, incluse note a piè pagina**) devono essere resi anonimi e devono includere un breve **abstract (150 parole) redatto sia in inglese sia in una delle altre tre lingue** accettate dalla rivista, nonché includere **5 parole chiave, anche in questo caso redatte in inglese e nella rispettiva lingua di riferimento**.

Per ulteriori informazioni sulle procedure di valutazione: <https://symphilosophie.com/it/per-gli-autori/#processo-di-peer-review>.

Per ulteriori informazioni, si prega di consultare il sito web della rivista: <https://symphilosophie.com>, o inviare un messaggio a: editors@symphilosophie.com